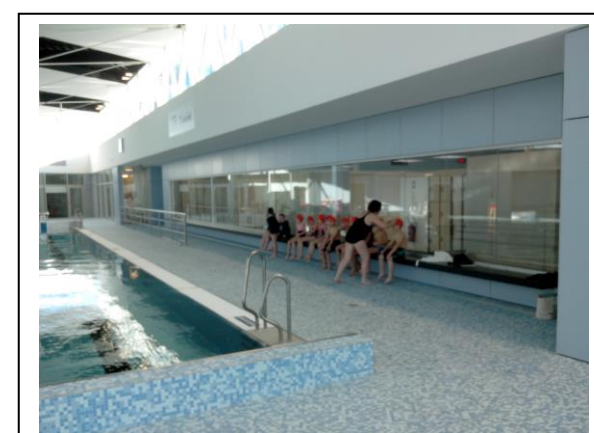
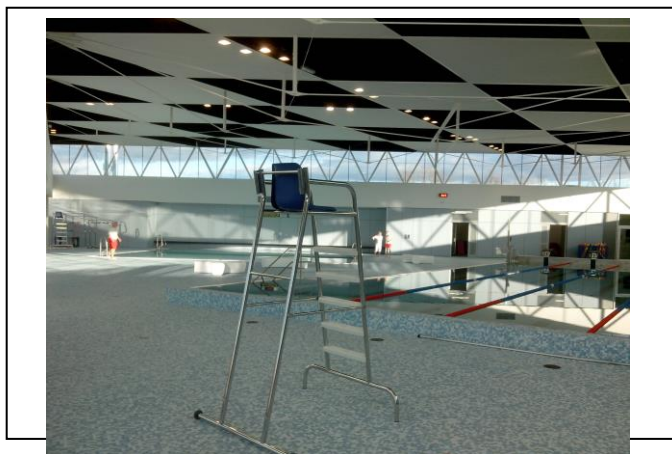


PROJET PEDAGOGIQUE POUR LA NATATION SCOLAIRE

CIRCONSCRIPTION DE MOLSHEIM

ORGANISATION DE L'ENSEIGNEMENT DE LA NATATION A LA PISCINE DU TRIANGLE A DACHSTEIN

Version septembre 2024



Responsable de la piscine : Mme Karine PRAET – directrice – 06 65 65 51 33 - kpraet@cc-molsheim-mutzig.fr

Bureau piscine du Triangle : 03 88 49 23 01

Bureau piscine de Mutzig : 03 88 48 52 80

Chef de bassin : M. KLEIN Lionel

Conseillers pédagogiques coordonnant l'activité natation à la piscine de DACHSTEIN

- Jean-Luc Hemmerlin CPC EPS Molsheim
- Audrey SQUIBAN CPC EPS EMSO
- Olivia RAGOT CPD EPS

CONSIGNES SPECIFIQUES PISCINE DE DACHSTEIN

- ⇒ **Prendre connaissance du « Document synthétique du POSS* de la piscine du Triangle » (* Plan d'Organisation de la Surveillance et des Secours). Ce document est téléchargeable sur le site de l'IEN MOLSHEIM (EPS > Natation > Consignes liées aux piscines)**
- ⇒ Il est demandé aux enseignants de réagir immédiatement au déclenchement de la sirène d'alarme / des coups de sifflets répétés en évacuant les élèves le plus rapidement possible hors de l'eau vers l'endroit qu'indiqueront les éducateurs ou le personnel des vestiaires.
- ⇒ L'inscription des élèves se fera dans un classeur situé dans le hall d'accueil.
- ⇒ Un affichage sur les portes des vestiaires indiquera l'attribution des vestiaires collectifs.
- ⇒ Des bonnets de bain sont mis à la disposition des élèves des classes élémentaires afin de permettre de différencier les groupes de niveau. Ces bonnets sont à récupérer (près des douches) par les enseignants en début de séance et devront être restitués à l'issue du cours, en les déposant dans une caisse en plastique mise à cet effet près de l'entrée des douches.
- ⇒ Les enseignants veilleront à signaler, le cas échéant et en début de séance, l'élève relevant d'un PAI (quand il s'agit de risque de crises d'épilepsie, de crises d'asthme, ...).
- ⇒ Il est demandé aux enseignants et aux accompagnateurs de veiller au rangement, après chaque séance, du matériel utilisé au bord du bassin et des caisses pour stocker les chaussures. Ils veilleront à ce que qu'aucun vêtement ne soit oublié dans les vestiaires et à ramasser ce qui traîne par terre.
- ⇒ Tenue attendue des adultes : tenue sportive tirée du sac (t-shirt et short au-dessus du genou – claquettes possibles ou maillot de bain). Si l'adulte doit encadrer un atelier dans l'eau : maillot de bain obligatoire (pas de short de bain pour les hommes, les bermudas sont interdits : maillots de bain sportifs autorisés).
- ⇒). Pas de vêtements de ville au bord du bassin, même pas pour les accompagnateurs aidant uniquement au vestiaire, sur autorisation du directeur, sans agrément.
- ⇒ les parents accompagnateurs (transport et vestiaires) ne sont pas autorisés à se rendre sur les plages (abords des bassins), ils resteront dans le hall d'accueil ou vestiaires. A Dachstein, ils sont tolérés sur le banc près de la baie vitrée, en restant assis durant la séance, mais ils peuvent aussi attendre la fin de la séance dans le hall d'entrée.
- ⇒ douche obligatoire avant l'entrée dans l'eau pour toute personne allant dans l'eau.
- ⇒ Pas de bijoux, cheveux longs attachés.
- ⇒ chaque enseignant MNS et PE doit connaître à **tout moment** le nombre d'élèves qu'il a dans son groupe
- ⇒ chaque enseignant MNS, PE et bénévoles agréés doit rester vigilant à la fin de la séance, être attentif à la sortie des bassins ;

Avant la première séance

- réunion institutionnelle en début d'année scolaire ou début de période avec les enseignants (selon la circulaire départementale en vigueur) + visite, présentation du projet, du matériel, de l'organisation, de la sécurité sur demande faite par les enseignants ne connaissant pas l'activité ou la piscine, demande à faire auprès des maîtres nageurs ou du CPC.
- Liste de matériel : voir document « Matériel Le Triangle » (voir ci-dessous)
- Prendre connaissance de l'organisation de la piscine du Triangle (ci-dessous)
- Projet pédagogique à communiquer aux accompagnateurs = document « organisation de la natation pour la piscine de Dachstein » + précisions concernant la classe



La salle de matériel

Matériel disponible

à la nouvelle piscine de Dachstein « **Le triangle** »

Echelle flottante 1, 50mx1m

mannequins
cylindres
ceintures



Barquettes
de frites
sur roulettes



Cage H=1,50
Pont de singe flottant
planche




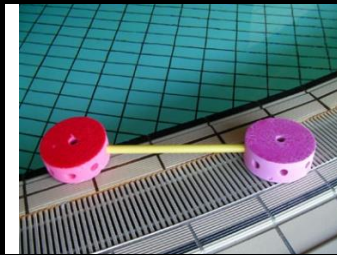
Structure lestée



Bonnets: 3 couleurs



UTILISATION DU MATERIEL : pour plus de précisions, demander des conseils aux maîtres nageurs ou au CPC

					
<p>Planches de natation Aide à la flottaison Equilibre vertical, ventral ou dorsal en utilisant 2 planches Propulsion ventrale avec les jambes : planche tenue bras tendus Propulsion dorsale avec les jambes : planche tenue contre le ventre en appui sur le bassin ou le haut des jambes</p>	<p>Frites Aide à la flottaison Equilibre vertical, ventral ou dorsal en utilisant 1 ou 2 frites Propulsion ventrale avec les jambes : frite tenue bras tendus mains écartées Propulsion ventrale avec les jambes et les bras : frite placée sous le ventre Propulsion dorsale avec les jambes : frite placée sur le haut des jambes avec pression des bras.</p>	<p>Tapis flottants Repères visuels (pour délimiter un espace, immersion) Elément pour jeux de transport Aide à la flottaison – reprise d'appui Elément pour travailler les équilibres Elément pour travailler les entrées dans l'eau</p>	<p>Haltères flottantes Aide à la flottaison Equilibre vertical, ventral ou dorsal Propulsion ventrale avec les jambes : haltère tenue bras tendus Propulsion ventrale avec les jambes et les bras : haltère placée sous le ventre Propulsion dorsale avec les jambes : haltère tenue contre le ventre en appui sur le bassin ou le haut des jambes</p>	<p>Cerceaux flottants Repères visuels (pour délimiter un espace, immersion) Elément pour jeux de transport Elément pour travailler les entrées dans l'eau</p>	<p>Bouchons de ceinture Eléments flottants Utilisés pour des jeux de transports ou de pêche</p>
					
<p>Anneaux lestés Matériel pour travailler l'immersion Jeux de pêche et transport</p>	<p>Objets lestés Matériel pour travailler l'immersion et la respiration Jeux de pêche et transports</p>	<p>Cerceaux lestés Matériel pour travailler l'immersion parcours</p>	<p>Cage aquatique Matériel pour travailler l'immersion et les équilibres</p>	<p>Ballons Elément de jeux</p>	<p>Perche Elément de sécurité Matériel pour des immersions – entrées dans l'eau</p>

ARRIVEE avant les VESTIAIRES : Arrivée dans le hall / Classeur pour inscrire les effectifs (comme à Mutzig) sur le comptoir d'accueil.

Passage par les tourniquets

Zone pour ôter les chaussures. Les scolaires les placent dans les caisses et mettent les caisses dans des armoires. Un enseignant peut garder la clé de l'armoire.



DEMANDER AUX ELEVES DE NE PAS
METTRE DE COLLANTS !

VESTIAIRES

Puis les élèves se rendent dans les vestiaires (en passant par un pédiluve) : bancs, crochets mais aussi armoire à rangement s'il n'y avait pas assez de place et une cabine pour que les adultes puissent se changer.

Remarques : les vestiaires 6, 4 et 2 sont plus grands que les vestiaires 5, 3 et 1.

A deux classes arrivant ensemble de la même école, sont souvent attribués 2 vestiaires : ex le 6 et le 5.

Si les garçons sont les plus nombreux, les mettre dans le 6.

Tous les élèves d'une classe maternelle iraient dans le même vestiaire (comme à Mutzig).

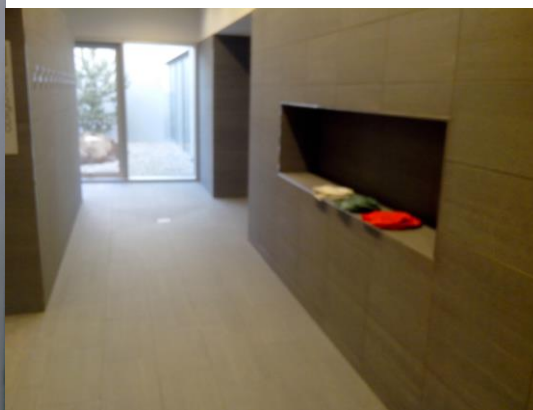


A la disposition des adultes : casiers individuels hors des vestiaires collectifs (avec code, sans pièce) et cabines individuelles.

PASSAGE SOUS LES DOUCHES

Les élèves sortiront des vestiaires et se rendront sous la douche, l'enseignant estimant la durée pour être sur le banc, quelques minutes avant le début du créneau. Il s'agit d'éviter le croisement des classes qui arrivent avec ceux qui quittent le bassin dans les douches !

Accès vers les douches



DOUCHES

Mixtes. Il y a quelques cabines.

Les WC sont à côté des douches.

Les bonnets pour les groupes sont placés près des douches.

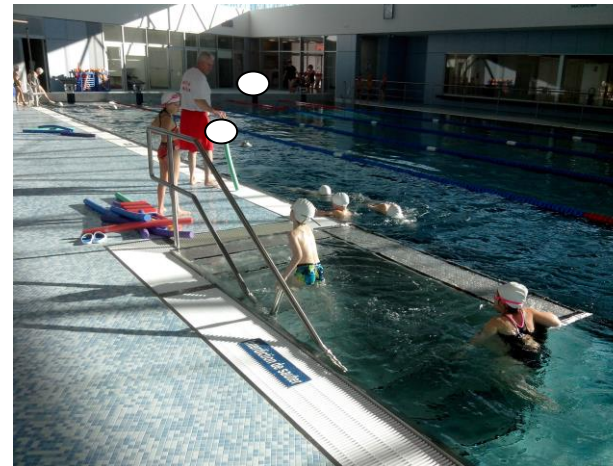
CROISEMENT DES CLASSES

Les classes en attente, avant le début de la séance sont installées sur ce banc.

Quand les élèves des classes précédentes sont sortis de l'eau et ont quitté les plages (ils sont sous la douche), vous pouvez former vos groupes et aller dans les différents espaces pour débiter la séance.



NE PAS METTRE EN ATTENTE DES ELEVES SUR LE BANC PRES DU PETIT BASSIN avant le début de la séance.



BASSIN

Quelques remarques :

Cet escalier peut glisser. Entrée
1 m30 de profondeur

Le rebord ne permet pas de
sortir de l'eau par le bord :
placer un gros tapis.



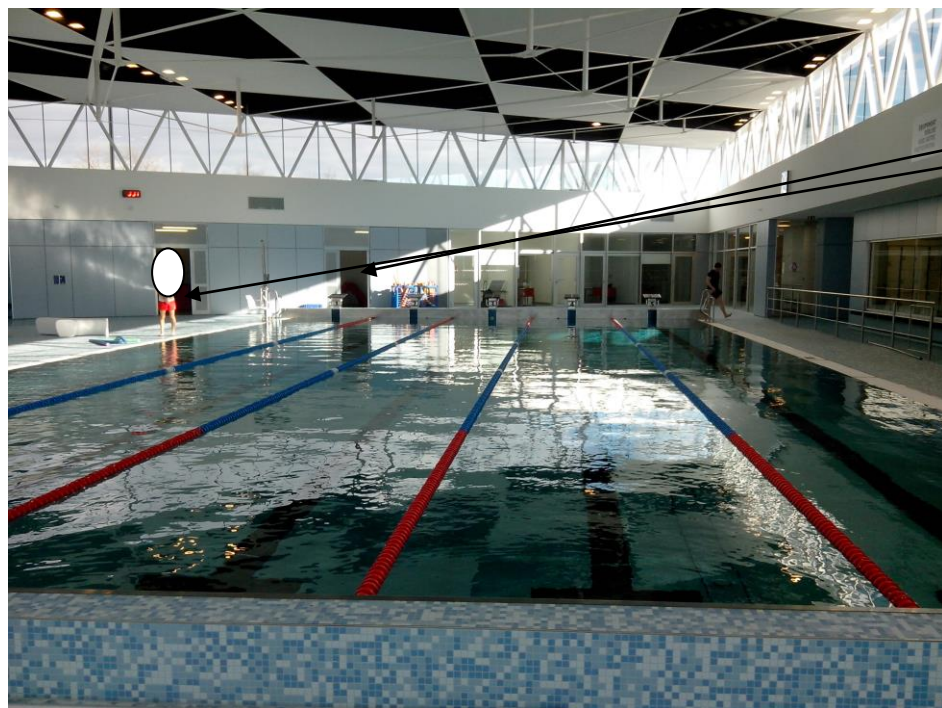
On a testé : 60 cm pour une première séance de maternelle c'est bien mais ensuite il faut viser les 90 cm.

BASSINS

2 bassins : le « petit bassin » dont le fond est amovible.

Profondeurs possibles (profondeur indiquée au mur) (mais uniforme dans tout le bassin) : 60 cm / 90 cm / 1m20 / 1m40

Grand bassin : 5 lignes d'eau, profondeur de 1 m30 à 2 m (je crois)



Local
matériel

RETOUR AU VESTIAIRE

Les élèves sortiront du vestiaire pieds nus. Ils retourneront dans la zone « chaussures ». Ils devront y sécher les pieds avant de remettre les chaussures.



Sortie des vestiaires pieds nus ! Faire monter le pantalon. Se tenir pour traverser le pédiluve ⇔ à éviter qu'un élève ne glisse et tombe dans l'eau

SORTIE

Sortie vers le hall, un par un par un tourniquet. Chaque élève appuie sur le bouton puis faire tourner le tourniquet. Chacun appuie pour lui. On n'appuie pas pour l'élève qui me précède.

Première semaine

Séance 1 : Organisation spécifique : familiarisation avec les lieux et les habitudes (surtout pour les élèves fréquentant pour la première fois la piscine) et organisation des groupes

Outil 1 : Organisation de la 1^{ère} séance - Plan du bassin

Cette première séance peut être préparée en amont de la séance. Les enseignants pourront constituer des groupes et les proposer dès la première séance.

Critères :

Elèves sachant	bonnet
Elèves de maternelle n'ayant pas encore fait d'apprentissage	Sans bonnet
Entrent en eau profonde, se déplacent le long du mur mais sans immersion du visage, sans lâcher du mur	Rouge
s'allongent, s'immergent	Vert
se déplacent sur 15 m, se mettent sur le dos, ont un début de technique efficace	Bleu

PROTOCOLE PASSAGE DES TESTS SCOLAIRES

Les élèves en attente de passer le test sont orientés vers le petit bassin et seront appelés par l'enseignant(e) par petits groupes de 10.

« ATTENTION : pour la première séance des tests, il se peut que les classes maternelles ne soient pas accueillies pour que le petit bassin soit libéré. »

Le petit bassin sera aménagé avec des petits jeux ludiques.

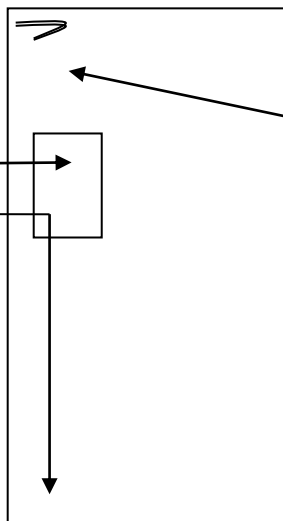
Le test des élèves se fera dans le grand bassin avec un maître nageur chargé d'enseignement.

1. Entrée dans l'eau
par l'échelle
Ou par un saut

3. Contourner
le tapis

4. Déplacement D ou V

2. Réaliser une étoile de mer V+D



Outil 2 : Fiche de constitution des groupes avec liste des élèves (préparée par l'enseignant(e)

ECOLE	Horaire	JOUR

ENSEIGNANT du
groupe :

LISTE DES PRESENCES

		DATES										
NOM	PRENOM											

Séance 2

Organisation habituelle – les enseignants et le MNS prennent en charge leur groupe – Une régulation peut toujours se faire pour changer des élèves de groupe ou pour intégrer des élèves absents lors de la première séance.

Séances 3 à 10

Organisation habituelle – les enseignants et le MNS prennent en charge leur groupe et suivent leur progression

Evaluations

Evaluation continue tout au long de la séquence d'enseignement. Il faut absolument éviter de faire passer un élève après l'autre dans l'eau pour l'évaluer, pendant que le reste du groupe serait en attente au bord du bassin.

Evaluation départementale (cf. circulaire départementale en cours)

Objectifs communs à tous : PE, MNS

Aisance aquatique : Son acquisition est un objet d'enseignement incontournable pour tout élève non-nageur, quel que soit son âge.

Paliers d'acquisitions de l'aisance aquatique	Objectifs	Observation
		Repères clés pour le professeur ou l'intervenant
Palier 1 : Cette première étape consiste à entrer seul dans l'eau, se déplacer en immersion complète et à sortir seul de l'eau.	S'engager dans le milieu aquatique et découvrir une nouvelle locomotion	1) Entrer seul dans l'eau
		2) Sortir seul de l'eau
	Passer de l'appui à la suspension	3) Se déplacer avec les épaules immergées
	S'immerger S'immerger de plus en plus longtemps	4) Immerger complètement la tête pendant plusieurs secondes
Palier 2 : Cette seconde étape nécessite de sauter ou chuter dans l'eau, à se laisser remonter, à flotter de différentes manières, à regagner le bord et à sortir seul.	Accepter l'action de l'eau sur son corps	5) Toucher le fond avec les pieds (Profondeur taille avec le bras levé)
		Enchaînement 6) Puis se laisser remonter passivement
	Sauter et se rendre indéformable pour « passer à travers » l'eau	A partir d'un saut : 7) Toucher le fond avec les pieds (Profondeur minimum taille avec le bras levé)
		Enchaînement 8) Puis se laisser remonter passivement
Palier 3 : Cette dernière étape consiste à entrer dans l'eau par la tête, à remonter à la surface, à parcourir 10 m en position ventrale tête immergée, à flotter sur le dos avec le bassin en surface, à regagner le bord et à sortir seul.	Accepter le déséquilibre et le changement de direction	9) Basculer dans l'eau depuis le bord et entrer dans l'eau par la tête
		Enchaînement 10) Puis pivoter dans l'eau pour se retrouver dos au mur
	Choisir sa forme pour s'orienter de différentes façons	11) S'allonger sur le ventre, bras dans le prolongement du corps, tête sous les bras, quelques secondes
		12) S'allonger sur le dos, bras dans le prolongement du corps, le temps de plusieurs échanges ventilatoires 13) Entrer dans l'eau par la tête en premier et glisser plusieurs mètres sans nager

Attendus de fin de cycle 2 : « se déplacer sur une quinzaine de mètres sans aide à la flottaison et sans reprise d'appui – s'immerger, se déplacer sous l'eau, se laisser flotter ».

Attendus de fin de CM : « se déplacer sur une trentaine de mètres sans aide à la flottaison et sans reprise d'appui – plonger, s'immerger, se déplacer ».

« **Attestation du savoir nager en sécurité** » : objectif des classes de CM1, CM2 et 6ème défini comme suit :

Réalisation du parcours en continu, sans reprise d'appuis solides (au bord du bassin, au fond ou sur tout autre élément en surface). Aucune contrainte ou limite de temps. Sans lunettes.

Précisions : la hauteur du bord à l'entrée dans l'eau doit être comprise entre 0 et 80 cm. Au-delà, le départ peut être réalisé sur le côté du bassin ou depuis l'une des marches de l'échelle. La profondeur doit être au minimum de 1,50 m du côté du départ. Le parcours doit être réalisé tout au long à au moins 1 mètre d'un bord latéral du bassin ou de tout appui solide.

FICHE D'EVALUATION A COMPLETER AU FUR ET A MESURE DES SEANCES – à transmettre au CPC en fin de séquence

FICHE DE SUIVI DE MODULE																	
Jour :		Découverte du Milieu															
Heure :		Enchaîner				État Flottant				Corps Équilibré							
École :		Entrer seul Se déplacer en immersion complète Sortir seul				Enchaîner				Enchaîner				Se mouvoir en 3D et Corps Projectile Optimisation du déplacement			
Période : du/...../..... au/...../.....						Sauter ou chuter Se laisser remonter Flotter de différentes manières Sortir seul				Entrer dans l'eau par la tête Parcourir 10 m en position ventrale tête immergée Flotter sur le dos Sortir seul							
Enseignant(e)s / MNS :		Classe	Niveau initial	Palier 1				Palier 2				Palier 3				Palier 3	
Groupe :				entrer seul dans l'eau	sortir seul de l'eau	se déplacer avec les épaules immergées	immerger complètement la tête pendant plusieurs secondes	toucher le fond avec les pieds	se laisser remonter passivement	toucher le fond avec les pieds	se laisser remonter passivement	basculer dans l'eau par le haut du dos	pivoter dans l'eau	s'allonger sur le ventre	s'allonger sur le dos		entrer par la tête et glisser
NOM	PRENOM			1	2	3	4	5	6	7	8	9	10	11	12	13	14

FICHE DE SUIVI DE MODULE												
Jour(s) :		Se mouvoir en 3D et Corps Projectile : enchaînement des actions pour validation des paliers										
Heure :		Enchaîner les actions				Optimiser ses déplacements					Validation	
Ecole:		Sauter dans l'eau avec un temps Se déplacer sur une quinzaine de mètres sans appui solides d'immersion complète Se laisser flotter 3s avant de regagner le bord sortir seul				Enchaînement des actions Entrer dans l'eau verticalement corps gainé Franchir en immersion complète un obstacle flottant de 50 cm Se déplacer sur le ventre sur 15 m. Réaliser un surplace vertical pendant 10 secondes ou s'ancrer de manière sécurisée Se déplacer sur le dos sur une distance de 10m						
Période : du/...../..... au/...../.....		Attendus fin cycle 2				Vers l'ASNS					Attendus de fin de cycle	
Enseignant(e)s / MNS :		sauter dans l'eau	Remonter passivement	Se déplacer sur une quinzaine de mètres sans appui solides	Se laisser flotter 3s avant de regagner le bord	Entrer dans l'eau en chute arrière avec un temps d'immersion complète	Passer sous un obstacle flottant de 50 cm	Se déplacer sur le ventre (15 m)	Réaliser un surplace vertical (10 sec)	Se déplacer sur le dos (15 m)		
Groupe :												
NOM	PRENOM											

Organisation des groupes :

Chaque piscine a son organisation mais l'enseignant reste responsable de la classe et détermine le groupe pris en charge par le maître-nageur en accord les autres enseignants ;

Après une évaluation diagnostique, des groupes sont formés à partir des classes primaires présentes. Un maître – nageur chargé d'enseignement (et non de surveillance à ce moment là) prend en charge un groupe.

Les zones d'attente au bord des bassins doivent être respectées et les élèves surveillés.

Piscine de Dachstein : sur le banc, contre la baie vitrée, côté bassin.

Les adultes seront dos au bassin et surveilleront les élèves assis, jusqu'à ce que les classes précédentes aient quitté le bassin.

Déplacement vers la piscine :

En bus pour toutes les classes. Organisé et financé par les municipalités ou l'intercommunalité.

Planning annuel :

Se référer au planning des différentes piscines (en ligne sur le site de l'IEP Molsheim).

Pour certaines classes (surtout celles de cycle 2) auront des séances massées (2 séances par semaine durant 5 semaines). Des classes de CM auront une séquence de réactivation avec 5 séances 5 semaines de suite.

RAPPELS :

Perméabilité des groupes

Chaque élève peut, lorsqu'il a validé toutes les compétences de son groupe d'appartenance, basculer dans le groupe de niveau supérieur durant son cycle de piscine.

A l'inverse, l'élève en difficulté dans son niveau, peut être amené à retrouver le niveau « inférieur » le temps de consolider les acquis encore fragiles.

Déroulement des séances

Chaque intervenant organise sa séance comme il le souhaite (matériel pédagogique) et travaille sur les champs de compétences qu'il juge utile pour la bonne progression de son groupe.

L'équipe des MNS peut proposer un parcours ludique pour l'ensemble des groupes de niveau, à la 9^{ème} séance du cycle piscine, sous réserve que **l'enseignant sollicite un maximum de parents accompagnateurs**. Ceci pour le « bien être » et la sécurité des enfants.

Accompagnateurs :

L'autorisation est accordée par le directeur :

- Pour les personnes aidant durant le transport et au vestiaire
- Pour les personnes agréés suite aux informations fournies par l'équipe de circonscription via l'agrément EPS 1, EPS 2 ou EPS 3.

Les enseignants qui conduisent une séance de natation doivent avoir assisté à une réunion institutionnelle de natation. Il en va de leur responsabilité d'y participer !